

Cumhuriyetin kültür kurumu olarak Halkevi Binaları

Ayşe DURUKAN*, Türkan ULUSU URAZ

İTÜ Fen Bilimleri Enstitüsü, Bina Bilgisi Programı, 34469, Ayazağa, İstanbul

Özet

Bu çalışma, 1930'lu yıllarda, Erken Cumhuriyet Dönemi Modernleşmesini ve Modern Mimarlığı'nı, Cumhuriyetin oluşturduğu sosyal kurumlardan biri olan Halkevi Binaları aracılığıyla anlamaya yöneliktir. Çoktan yok olmaya başlayan Cumhuriyet Mimarlığı'nın önemli bir üyesi olan Halkevleri, kurumsal ve mekânsal özellikleri açısından ele alınmaktadır. Söz konusu dönemde bazı Avrupa ülkelerinde ve Türkiye'de etkili olan devlet ideolojisi programı kapsamında ortaya çıkan bu kurumları, genelde dönemin ideolojik-politik gerçeklerine bağlı olarak anlamak ve açıklamak sıkça başvurulan yaygın bir yaklaşımdır. Ne var ki bu çalışma, Halkevlerinin ideolojik-politik boyutu yanında göz ardı edilen ya da çoğu kez ilişkili olarak değinilen kültür-eğitim boyutu üzerine yoğunlaşmaktadır. Halkevlerinde yetişmiş birçok aydının, Kemalist ideolojiyi kitlelere ulaştırmada etkili olduğu bilinmekle beraber bu kurumların, yeni bir toplum yaratmayı başarmak amacıyla tasarlanmış "Halk Okulları" olduğunun altı çizilmektedir. Bu okullarda her yaş ve sınıftan bireyin, kadın ve erkeğin birlikte olduğu bir dizi etkinlikler programlanmakta ve daha da ötesi bu etkinlikleri gerçekleştirmek amacıyla oluşturulan mekânlar aracılığıyla da çağdaş bir yurttaş olma yolunda eğitim ve öğrenim vermek hedeflenmektedir. Bu amaç doğrultusunda çalışmada, özellikle kurumların kuruluşları sırasında ve faaliyette oldukları süre içinde üretilmiş her türlü yazılı dokümana başvurulmuş ve daha da önemlisi böyle bir kurumsal varlığın mekânsal karşılığı olan Halkevi Binaları, ulaşılabildiği ölçüde mevcut örnekler üzerinden incelenmiştir. Bu doğrultuda konum, program ve mekânsal organizasyon konusunda analiz edilen örneklerde, çağdaş gereksinmeler, kamusal yaşam ve mekân ilişkisinin izleri aranmıştır.

Anahtar Kelimeler: Kemalist İdeoloji, Erken Cumhuriyet Dönemi Mimarlığı, Halkevleri, Halkevi Binaları.

*Yazışmaların yapılacağı yazar: Ayşe DURUKAN. ayse_kopuz@yahoo.com.tr; Tel: (535) 734 26 77.

Bu makale, birinci yazar tarafından İTÜ Fen Bilimleri Enstitüsü, Bina Bilgisi Programında tamamlanmış olan "Cumhuriyetin Çağdaşlaşma Düşüncesinin Yaşama ve Mekana Yansımaları; Halkevi Binaları Örneği" adlı doktora tezinden hazırlanmıştır. Makale metni 14.11.2006 tarihinde dergiye ulaşmış, 13.03.2007 tarihinde basım kararı alınmıştır. Makale ile ilgili tartışmalar 01.02.2009 tarihine kadar dergiye gönderilmelidir.

Community Centre Buildings as cultural institutions of the young Republic of Turkey

Extended abstract

This study investigates Community Centre Buildings which were one of the most significant examples of the architectural reflection of the Modernity project realized within the context of a nation-state ideology in 1930's Turkey. By this way, exposing the contribution of architecture to Turkish modernization is mostly targeted.

The 30's are identified as the transition period for Turkish architecture and the Turkish Republic; as the main aim in this stage was to construct the nation-state in accord with the new regime. For the Turkish Republic, these years were the times in which modernization reforms were being reinforced and Kemalist ideology was trying to build up. In this part, an important duty was loaded to Community Centres instead of many institutions in Turkey.

Within this period again, the globally influential Modern Architecture Movement also enters Turkey. Modern Architecture, which was the representation of a new vision and understanding towards history and society had common characteristics with the ideology of the new Turkish Republic. The 1930's also denote a period of transition from Ottoman styles to the Western Modernist Architecture of the new Republic. In parallel with this scheme, this research aims to explore Community Centres as representational cases of Modern Architecture. Community Centres have been a leading institution in formation of new Turkish society in social and cultural ways. In this respect, these buildings stand as the architectural reflections of westernization and modernization phenomena taking place in daily and social lives of the Turkish community. It is observed that communal buildings of such functions around the world have been associated with the governing party's ideology. These ideologies would change with the country as being Revolution in Turkey, Fascio Proletarian in Italy and Nazism in Germany.

After establishment of Republic regime, modernization project which comprises many actions, especially public works showed its reality. During the period a densed building program was noticed. Community Centre Buildings were built besides schools, post offices, hospitals and train stations near government buildings and housing dwellings.

In all cities and urban places building a Community Center is aimed. Building these houses is as important as an electric fabric, a park or a barrack for a city. All centres tried to give shows and concerts, to make meetings, to give useful courses for raising the cultural level of society. Therefore between 1932 and 1951 years, except London Community Centre-only the one in a foreign country, 478 community Centres and 4322 Community rooms have been built in different scales and in different cities.

However, it is thought that reducing this institution to ideological and political dimension may cause an underestimation of its success in cultural life. As well as enhancing the new regime, and carrying ideological approaches, these institutions induced dynamism in cultural fields. These institutions helped creation of a contemporary, modern and secular environment, supporting Atatürk's vision of "reaching the contemporary civilization level". Also, Community Centres were the associations for structuring Modern Turkey. While governing party CHP organized this structure politically, Community Centres did it in cultural and social means. This fact shows that it is not particularly correct to see Community Centers as solely ideological products.

Furthermore, they stand as the symbols of modern life by providing socialization of women and men in a public space. The community, which used to socialize at mosques before, started gathering in Community Centers. Shortly, we can accept these centres, as one of the most effective means of Turkish modernization.

The primary reason for considering Community Centres is the recognition of these institutions as the first representatives of Modern Architecture movement. Secondly, it is believed that this research will help comprehension of sociology of architectural profession and the social organization of the time through Community Center Buildings. These buildings are appreciated as spaces or media of reaching community and raising cultural level, at a time when transition to democracy was not complete and educated people were rare.

In conclusion, it is observed that the common ground for all of these institutions was to "enlighten".

Keywords: *Kemalist Ideology, Architecture of the Early Republican Period, Community Centres, Community Centres Buildings*

Giriş

Bu çalışmada, Türkiye’de 1930’lu yıllarda ulus-devlet ideolojisi çerçevesinde gerçekleşen modernite projesinin, Türk mimarlığına yansıyan örneklerinden ve en önemlilerinden biri olan Halkevi Binaları incelenmiştir. Aynı zamanda Türk Modernleşmesine dönemin mimarlığının katkısını ortaya koymak amaçlanmıştır.

30’lu yıllar, Türk mimarlığı ve Türkiye Cumhuriyeti açısından, bir geçiş dönemi olarak nitelendirilmektedir. Çünkü bu yıllarda, her alanda olduğu gibi mimarlık alanında da etkili olan, ülkenin ve ulusun yeni rejime uygun olarak inşa edilmesidir. Türkiye Cumhuriyeti açısından ise, yeni rejimin getirdiği çağdaşlaşma reformlarının sağlama çalışıldığı ve Kemalist ideolojinin yer edinmeye çalıştığı önemli bir dönemdir. Burada Halkevlerine, diğer birçok kurumun yanı sıra önemli bir görev yüklenmektedir.

Bu dönemde dünyada etkili olan “Modern Mimarlık Hareketi” ülkemizde de kendini göstermeye başlamıştır. Tarihe ve topluma yönelik yeni bir bakış ve anlayışın temsili olan Modern mimarlık, yeni Türkiye Cumhuriyetinin ideolojisiyle de örtüşmüştür. Böylelikle 30’lu yıllar aynı zamanda, Osmanlı mimarlığın biçemlerinden yeni Cumhuriyetin temsili, batılı bir Modern mimarlık diline geçiş dönemini ifade eder. Buna paralel olarak, Modern mimarlığın temsili örneklerinden biri olarak kabul edilen Halkevi Binaları ayrıca önem kazanır.

Halkevleri sosyal ve kültürel açıdan yeni Türk toplumunun oluşturulmasında öncülük yapmıştır. Bu açıdan Türk toplumunun gündelik ve sosyal hayatında yaşanan batılılaşma ve modernleşme programının, mimari alandaki mekânsal karşılığı olarak ortaya çıkan bu binaların incelenmesi sırasında, benzer işlevi yüklenen binaların Türkiye’de olduğu gibi, diğer ülkelerde de ortaya çıktığı ve iktidar partisinin ideolojisi doğrultusunda faaliyette bulunduğu gözlenmiştir. Ne var ki, bu ideolojinin ülkelere göre de çeşitlilik gösterdiği bilinmektedir. Örneğin bizde Kemalist ideoloji, İtalya’da Fascio Proleteryen, Almanya’da Nazizm gibi.

Ancak, bu kurumu ideolojik-politik boyuta indirgemenin, onun kültürel yaşamdaki başarıları-

nın göz ardı edilmesine neden olduğu unutulmamalıdır. Hem iktidarı yeniden üreten, hem de ideolojik yaklaşımların taşıyıcısı olarak görülen bu kurumların, toplumda yarattığı ve harekete geçirdiği dinamiklerin kültürel alandaki gelişmelerini unutmamak gerekir. Çağdaş, modern ve laik bir ortamın oluşmasını sağlayan ve Atatürk’ün “muasır medeniyet seviyesine çıkma” düşüncesini en iyi ve güçlü bir şekilde destekleyen bu kurum, kültürel alanda yaptığı devrimle karşımıza çıkmayı hak etmektedir.

Halkevi Binaları

Halkevi Binalarının incelenmeye değer kılınmasının bazı temel sebepleri vardır. Bu konuda uzun yıllar Halkevi genel sekreterliği ve ikinci başkanlığı yapmış olan Anıl Çeçen’in ortaya koyduğu görüşlere katılmamak mümkün değildir. Çeçen (1990) Halkevlerinin önemini şu şekilde sıralar; Halkevleri, birinci olarak bilim kadar sanatın da toplum içinde yaygınlaşmasına öncülük etmiş ilk kurumlardan biridir. İkincisi, “Türkiye’de yeni bir ideolojik arayışın sorunlarına çözüm bulma çabalarının, düşünsel merkezleri” olmasından dolayı modern Türkiye’nin yeni hamurunun yoğrulduğu merkezler durumundadır. Üçüncüsü, yeni Cumhuriyet rejiminin topluma kök salan temellerinin oluşturulmasında önemli bir görev üstlenmişlerdir (Çeçen, 1990). Cumhuriyet halk partisinin bir uzantısı olmanın çok ötesinde Halkevleri, sosyal ve kültürel bir örgütlenmenin öncüsü olarak ortaya çıkmışlardır. Sonuç olarak; Halkevlerini, kültür alanında büyük bir devrim yaratan örgüt olarak gören bu görüş, salt bir ideolojik ürün olarak gören yaklaşımın karşıtı olarak, altı çizilmeye değerdir.

Ayrıca Halkevleri Türkiye Cumhuriyeti Devleti’nin 30’lu yıllardaki kültürel ortamını ve yeni rejimin idealinin ne olduğunu anlamak açısından da önem kazanmaktadır. Çünkü Halkevlerinde; okuma yazma, el sanatları vb. çeşitli kursların açılması, müzik, tiyatro, spor gibi alanlardaki çalışmalara öncülük edilmesi bu durumun göstergesidir.

Halkevleri, geçmiş Türk kültürüyle ilgili, edebiyat ve sosyoloji alanındaki araştırmaları ile çe-

şitli halk sanatlarını derleyerek, başka bir anlamda bir taraftan geleneğe yönelerek kültürel zenginlikleri açığa çıkarıp güncelleştirirken, diğer yandan çağdaş gelişmelere yönelik faaliyetlerde bulunmuştur. Böylelikle, halkın yaşamış olduğu kültürü kamusal alana aktararak yeniden yaratan bir kurum olarak karşımıza çıkar.

Ayrıca Halkevleri, erkek ve kadının bir arada sosyalizasyonu için önemli bir kamusal mekânlar düzeni olarak modern yaşam tarzını simgelemektedir. Tanyeli (1998) de bu konuda, Halkevlerinin, geleneksel sistemde entelektüel ilişki kurmanın okul ve arkadaş topluluğuyla sınırlı olan mekânsal çerçevesini genişlettiğini ifade eder. En azından her iki cinse de açık olduğunu söyler. Zorunluluklarla belirlenen topluluğa katılış geleneğini, gönüllülük çerçevesinde tanımlayarak devrimci bir gelişim olduğunu ekler. Halkevlerine gitmek ve oradaki etkinliklere katılmak isteğe bağlıdır. Bu yüzden Halkevini, kamusal mekânı bireyin özerk eylemleri için tasarlanmış tarafsız bir sahne olarak anlamlandırılan modernitenin Türkiye’deki ilk kapsamlı uygulaması olarak görür.

Cumhuriyet rejiminin kabul edilmesiyle başlayan ve neredeyse her şeyi kapsayan modernleşme projesi kendini birçok alanda ve özellikle imar faaliyetlerinde de göstermiştir. Dönem boyunca yoğun bir yapılaşma faaliyeti dikkati çeker. Halkevi Binaları da, diğerleriyle birlikte okulların, postane, hastane ve istasyon binalarının, fabrika ve ilgili komplekslerin, devlet yapıları ve yeni konut alanları üretiminin yanında yer alır. Her şehir ve kasabada bir Halkevi kurulması hedeflenir. Böylece 1932-1951 yılları arasında farklı ölçeklerde, yurtdışındaki tek Halkevi olan Londra Halkevi dışında, toplam 478 adet Halkevi ve 4322 adet Halk Odasının faaliyete geçtiği bilinmektedir.

Sayar (1939a), Ülkü dergisinde herkesin kendi evini yapar gibi Halkevini yapmayı amaç edinmeleri gerektiğini vurgular. Halkevlerinin yeni binalara kavuşmasının ve yaygınlaşmasının önemi hakkında şunları söyler:

“Her Halkevi’nin halkın kültür seviyesini yükseltmek için yapacağı toplantılara, temsillere,

okuma ve okutmaya, konserler vermeye, kurslar göstermeye elverişli, yeni ve tertipli bir binaya kavuşması, çok arzu edilen bir şeydir... Halkevinin bir muhit için, bir elektrik fabrikası, bir park, bir kışla ve bir mabed kadar lüzumlu ve zaruri bir bina olduğunun bilinmesi...” (Sayar, 1939a).

Halkevlerinin her ölçekte yerleşme için önemini ve işlevsel zenginliğini özetleyen bu tanımlamadan sonra bu binaları konum, program ve mekân organizasyonlarına göre incelemek yararlı olacaktır. Ulaşılabilen tüm örnekler üzerinden yapılan bu çalışmanın sonuçları aşağıda yer almaktadır.

Konum ve sembolik öğeler

Halkevi Binaları, müzik, tiyatro, spor vb çalışma alanlarında nasıl yeniyi ve batı tarzını yansıtmaya çalışıyorsa, mimarilerinde de halka yeni ve modern mimariyi sunmaya çalışırlar. Bu konuda Alsaç (1941), şunları söyler:

“Mimarlarımız inkılâbımızın ihtiyaçlarını karşılamaya ve değişen yaşam tarzımızı tanımlamaya çalışan mevzularla meşguldürler. Bunların başında Halkevleri gelir..... Halkın en rahat olarak ilim ve sanat isteklerini karşılamak, onlara birlik ve milliyet hissini vermek, milletine ve memleketine olan bağlılığını ve güvenini artırmak, sadelik ve güzellikle, sukunet ve emniyet hislerini kuvvetlendirmek, görgüsünü çoğaltmak bu binaların vazifeleridir.” (Alsaç, 1941).

30’lu yıllarda hâkim olan yapı politikalarının en önemlilerinden biri her kenttin modern anlayışa uygun olarak planlanması ve bu doğrultuda mutlaka yeni bir “Gazi Bulvarı” veya “Atatürk Caddesi” açılmasıdır. Bu aks, kentin anayolu olarak, mutlaka “Cumhuriyet Meydanı” ile ilişkilendirilir. Ayrıca döneme ait imar hareketi kapsamında yer alan Gazi İlkokulu, Belediye Binası, Hükümet Konağı ve Halkevi Binaları da, bu ana cadde üzerinde veya meydana yer alır (Zonguldak ve Bursa Halkevleri).

Halkevi Binalarının, kamusal devlet binaları olarak algılanması oldukça yaygındır. Bu binalara “kamusal” anlamı veren belki de diğer ka-

mu yapılarıyla birlikte ve yakınının da konumlanmalarıdır. Ayrıca, çeşitli işlevleri içerecek şekilde kapsamlı tasarlanmış bazı binalarda iktidar partisine ait ofislerin de bulunması bu kanyı güçlendirmektedir. Konya’da Halkevine uygun bir arazi bulmak için uzun süren tartışmalar yaşanmış ve bu konuda Şahabettin (1934) şunları söylemiştir:

“Çok defa, bu nevi yapıları, ortaya getirmek için, şehrin dün, bugün ve yarınki vaziyetini plandan takip etmelidir. Planda, bu gibi yapılar, orta şehir hattı üstünde mevki vermelidir. Çünkü bu noktalarda, şehir ve halk kültürüne vasıta olacak yapılar bulunabilir. Planda, yapı için en kullanışlı nokta, hükümet caddesindedir. Cadde, şehrin çok işlek bir noktası ve ikamet yerlerinden orta bir uzaklıktadır. Gün doğusunda, bankalar, postane yapıları ile hükümet meydanına kadar ilerler.” (Arkitekt,1934).

Birçok yerde Cumhuriyet Meydanı üzerinde konumlandırılan Halkevi Binalarına karşın, Mersin’de Halkevi binası inşa edildikten sonra Cumhuriyet meydanının oluşturulduğu dikkat çekmektedir. Oysa danışman mimar olarak görevlendirilen Ahmet Sabri Oran (1940), Halkevlerinin bu şekilde meydan ve caddeler üzerinde konumlanmasının doğru olmadığını çünkü bu binaların birçok kültürel etkinliği (spor, tiyatro vb) içermesinden dolayı resmi binaların arasına sıkıştırılmadan, ana caddeden geri çekilerek, bahçe içerisinde düzenlenebileceğini belirtmiştir. Buna paralel bir görüşü yansıtan Başbakan Saraçoğlu (1945), Halkevlerinin onüçüncü yıldönümü söylevinde şunları söyler:

“Biz bir Halkevini bulunduğu çevreye göre uğrak bir yerde, fakat geniş bir bahçe içinde, yüksek ağaçlar arasında, kullanışlı, işlemeye, gelişmeye elverişli, sade bir güzellikte yapılmış olarak görmek isteriz. Denemelerimiz bize bu yoldaki yapıların halkevi ihtiyaçları bakımından daha elverişli olduğunu göstermiştir.”

Bu sözler, devletin görüşüyle tam da uyuşmasa da, Halkevlerinin kent içindeki konumu hakkında modernist bir uzman görüşünü yansıtır ve bu görüş, bazı uygulamalarda somut olarak kendini

göstermiştir. Bu noktada, büyük bir parkın ortasında konumlanan Kırklareli Halkevi ilginç bir örnektir. Sayar (1939a), Kırklareli Halkevi binasının; “park, halkevi bahçesi, halkevi binası ile birbirlerini tamamladıkları”nı ve Düzce Halkevinin de, büyük bir bahçe olan parkın kenarında konumlanacağını belirtir (Sayar, 1940). İlk kurulan Halkevlerinden biri olan Antalya Halkevi de İnönü Parkının içinde yapılmıştır (Şekil 1).



Şekil 1. Antalya Halkevi

Ancak her ne kadar Halkevlerinin, yeşille ilişkili ve merkezin yoğunluğundan uzak yapılmalarına olumlu bakılsa da çoğu örnekte olduğu gibi, kentin ana meydanında yapılması daha çok benimsenmiştir. Çünkü daha sonra 1946 yılında tamamlanan Mersin Halkevinin kentin en işlek meydanında görkemli bir şekilde yer aldığı görülmüştür. Öte yandan, bazı Halkevi Binaları ise eski Türk Ocağı binalarında faaliyetlerini sürdürdükleri için zaten kent içinde konumlanmaktadırlar. Bunlar arasında Aydın, Antalya ve İzmir Halkevleri’ni sayabiliriz. Çünkü bunlar Cumhuriyet kurulmadan önce yapılmışlardır.

Deniz kıyısı kentlerde de Halkevinin deniz kenarında yapıldığı dikkati çeker. Zonguldak, Mersin, İzmit ve İzmir Halkevleri bunlar arasındadır. Bu konumdaki tasarımlarda denizin olanaklarından güzel manzara olarak yararlanıldığı, çeşitli etkinliklerin ve törenlerin bu şekilde yarı açık mekânlar aracılığıyla manzaraya, kente ve kentsel yaşama açılmasının hedeflendiği gözlenmektedir.

Dini toplanma yerlerine bir alternatif olarak, kültürel amaçlı bir toplanma örgütü olarak kurulan Halkevi Binaları, birçok yerde Cami ve kili-

selere yakın yapılır. İzmit, Isparta ve Adana'da cami yanında yer alırken Mersin'de bir kilise yanında konumlandığı görülmektedir. Yeşilkaya (1999), bu konumlarıyla Halkevi Binalarının Camilerle kent içinde yarıştığını iddia eder. Hâlbuki Oran (1940), Konya Halkevi projesi raporunda, Alâeddin tepesinin en basık ve müsait eteklerinde konumlanması gerektiğini belirtir ve Halkevinin camiden daha yüksek değil, onunla aynı silüette, eşit konumda görülmesini ister. Aslında bir sosyal-kültürel ortam oluşturmak için bir araya gelme yerleri olarak kurulan Halkevlerinin modern görünüşleriyle yeni bir yaşam tarzının ifadesi olarak camilere bir alternatif oluşturduğu düşünülmektedir.

Halkevi Binalarının yerleştirilmesinde özellikle giriş kısmının önünde “meydan” bırakılmasına özen gösterilir. Giriş bölümü geri çekilerek oluşturulan meydana, Kadıköy Halkevinde rastlanır. Bu alanın halkın burada toplanıp, liderlerin konuşmasını dinlemeleri için bırakılmış olduğu yarışma raporunda (Arkitekt, 1938) belirtilmesine rağmen daha sonra bu alan yeşillendirilmiştir. Diğer bir sebebin, binayı dar olan Bahariye Caddesinden biraz çekmek olabileceği düşünülebilir. İzmir, Kayseri ve Karamürsel Halkevleri gibi örneklerde ise bahçe kısmı ortada bir avlu şeklinde veya arka tarafta büyük bir alan olarak bırakılmıştır.

Yeşilkaya (1999), yeni rejimin modernite projesini yansıtan Halkevlerinde sembolik öğeler topluluğu olarak Cumhuriyet hükümetinin işaret ve sembolleri olduğuna dikkat çeker. Altı Oklu bayraklar, Türk Bayrağı, Atatürk Heykelleri, Parti sloganları ve Özdeyişler bunlardan bir kısmıdır. Özellikle tüm Halkevlerinde gözlenen, giriş kısmında yer alan “Türk bayrağı”, bunların en önemlilerindedir. Yalova Halkevi Binasının önünde tam girişin üstüne koyulan bayrak dikkat çekicidir ve burada Halkevine yüklenen kamusal anlam ve resmi devlet yapısı ifadesinin bir sembolü olmaktadır (Şekil 2).

“Atatürk Heykeli” Cumhuriyet dönemine ait diğer bir elemandır. Cumhuriyet meydanlarında bulunan heykel, Halkevinin önünde yer alır.



Şekil 2. Yalova Halkevi Binası (Bozdoğan, 2001)

Bursa ve Zonguldak Halkevlerinde de heykel yer almaktadır. Adana Halkevi'nde ise Atatürk heykeli ana giriş holünde, içeride bulunur. Mersin Halkevinin ön cephesinde büyük önder Atatürk'ün özdeyişi yer alır. Deniz tarafından da görülen “Ne Mutlu Türküm Diyene” sözü yine döneme ait başka bir ifade olarak görülebilir (Şekil 3).



Şekil 3. Mersin Halkevi (1946)

Yeşilkaya (1999), Halkevlerinin mimarisi hakkında ideolojik anlamı olan bir saptama daha yapar. Alâmetifarika işlevi gören bir kulenin dikey vurgusunun İzmit ve Kars Halkevinde yer aldığından bahseder. Bu kule, fabrika bacaları ve siloların dikeyliğine çağrışım yaparak, sadece Cumhuriyetin, ilerleme ideallerini değil, İzmit'te yakınında bulunan bir Cami minaresinden daha yükseğe uzanarak laikliğin din karşısında kazandığı zaferi de simgelediğini savunur. Oysa İzmit Halkevi arşivinde rastlanan belgelerde bu kulenin “deniz feneri” olarak yapıldığı

projelerde belirtilmiştir. Çünkü bulunan arşivde, burasının deniz feneri olduğu ve burası için bir aydınlatma projesinin çizildiğine dair belgeler vardır. Kültür ve Tabiat Varlıkları Koruma Kurulu kararında da ayrıca buranın deniz feneri olduğu belirtilmektedir. Şu an ön tarafında yol olsa da inşaat resimlerinden de görüldüğü üzere, ilk yapıldığında önünde deniz bulunmakta ve tasarlanan kule fener olarak denizden hemen görülebilmektedir (Şekil 4).



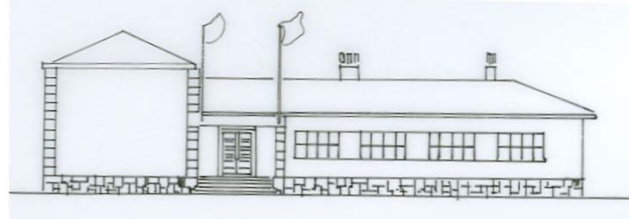
Şekil 4. İzmit Halkevi (1939)

Yukarıda da belirtildiği gibi bu mimari elemanları sadece yeni rejimin ideolojik unsurları olarak açıklamak çok doğru gözükmemektedir. O yıllarda Türkiye’de birçok modern kamu yapılarında benzer öğelere rastlanır. Aslında modern mimarlığın kütle ve cephe düzeninde denge oluşturmak adına dikey unsurlara sıkça başvurulmasına özenilerek, bunun modern yaşamın göstergesi olan Halkevi Binalarında da kullanılmasının yeğlenmiş olabileceğini öne sürmek mümkündür. Örneğin Ankara’da Şevki Balmumcu’nun yaptığı Sergi Ev’i binasında (1933-1934) da benzer bir kule öğesinin yer aldığı bilinmektedir.

Bozdoğan (2001) da Avrupa’daki o dönemde yapılmış kamu yapılarında bu tip öğelerin (kulelerin) kullanıldığını ve Türk mimarların bunlardan etkilenmiş olabileceklerini savunur. Bu binalar arasında Hollanda’da Dudok’un yaptığı Hilversum Belediye Binası (1928-1930) ve İtalya’nın Sabaudia kentinde Cancellotti, Montuori, Piccinato ve Scapelli’nin yaptığı Devrim Meydanı Belediye Binası (1934) yer alır ve bun-

ların Arkitekt dergisinde yayınlanmış olmaları nedeniyle yaygın bir referans kaynağı olduklarını düşünür.

Bir diğer öge olarak “ideolojik sloganlar”dan bahsedilebilir. Sayar (1939b), Gebze Halkevi projesinde, sokağa bakan salonun dar cephesinin boşluksuz bir kitle halinde bırakılarak, hem salonun bir cepheden ışıklandırılmasının temin edildiğini hem de cephede büyük yazı ve rölyeflerin koyulabilmesine uygun yer ayrıldığını ifade eder (Şekil 5). Bunun yanı sıra Gebze Halkevi cephesindeki düz cephenin benzerinin Bozdoğan (2001), İtalya’da Guiseppe Terragni’nin Como’da yaptığı Casa del Fascio’da (1932-1936) görülebileceğini belirtir (Şekil 6). Aslında bu binanın, dönemin rasyonel İtalyan mimarlığı ilkelerine bağlı sade ve rasyonel tarza uygun olarak ve plandan kaynaklanmış olabileceği de kabul edilebilir bir gerçekliktir.



Şekil 5. Gebze Halkevi (1939)



Şekil 6. Casa del Fascio, Como, İtalya (1939)

Halkevi programında tüm bunların yanı sıra sıkça görülen diğer bir eleman, “balkon”dur. Yeşilkaya (1999) bu balkonu “hitap balkonu” olarak nitelendirerek, liderlerin çeşitli nutuklarını bu balkondan yaptığı görüşündedir. Proje üzerinde de burası “hitabeler balkonu” olarak ad-

landırılır. Ancak, balkon'u sadece hitap balkonu olarak ideolojik bir anlam vermek doğru gözükmemektedir. Çünkü İtalya'daki Halkevleri planları incelendiği zaman, balkonun cephenin tam ortasında gerçekten liderin çıkıp konuşma yapması için yani bir hitap için bırakıldığı görülür. Belki Avrupa'daki halkevlerinin incelenmesi sonucu böyle bir tanıma rastlanmış olabilir, ama bizde ideolojik anlamı olan bir öge olarak kullanılmamış, daha mütevazı binanın bir köşesinde cepheyle uyum gösteren bir tavır sergilemiştir (Kadıköy Halkevi).

Program ve işlev-mekân ilişkisi

Halkevi Binalarının mimari programı, halkevlerinin kuruluş yönetmeliklerinde belirtilmiştir. Ancak binanın konumuna, bulunduğu yerleşimin sosyal gereksinmelerine ve programın kapasitesine göre bazı eklemeler yapılmıştır. Öncelikle sinema, gösteri, temsil ve benzeri etkinliklerin yapıldığı en büyük birim olarak bir "salon"; halkevi başkanının, sekreterinin ve halkevindeki çeşitli etkinlikleri yöneten ofisleri içeren "idari kısım", halka okuma sevgisi kazandıracak "kütüphane", çeşitli kursların verileceği derslikler ya da çalışma odaları ve spora ilgiyi arttıracak bir "jimnastik salonu" temel bölümlerdir. Bunların dışında; açık alan olarak "meydan", "bahçe" veya "avlu" halkevi binasını tamamlayan unsurlardır. Kansu (1939), Halkevlerinin birçok özellikleriyle birlikte şu şekilde hatıralarda kaldığının ifade eder.

"İyi bir bina, zengin bir kütüphane, iyice hazırlanmış jimnastik salonu, sahne, mahallenin etnografik eserleriyle dolu bir müze ve bunlara eklenecek daha birçok şeyler..."

Halkevinin ana birimlerinden birini oluşturan "salon" bölümü çeşitli amaçlar için kullanılır. Özel olarak tasarlanmış, giyinme ve artist odalarından oluşan sahne arkası ve sahne bölümleriyle birlikte, temsil, sinema, konferans veya tiyatro aktiviteleri için kullanılır. Bazı örneklerde bu mekân terasla ilişkilendirilerek balo, düğün ve nişan davetlerinin yapıldığı büyük çok amaçlı bir salona dönüşür. Bundan dolayı zemininin eğimsiz yapıldığı, ayrıca en güzel manzara gören kısma yerleştirildiği gözlenir. Yukarıda da

belirtildiği gibi bazı sosyal etkinliklerin manzaraya açılması toplumsal ortak kullanıma verilen önemin bir göstergesi ve bir modernlik yansıması olarak düşünülebilir. Her ölçekte halkevi binasında yer alan salon en büyük ana mekândır; dışarıdan tek bir kütle olarak algılanır; halkın rahatça ulaşılabilmesi için çoğu örnekte ayrı bir giriş verilmesine özen gösterilir.

Önal (1940), her halkevinde bir "temsil salonu"nun bulunmasının esas olduğunu vurgular. Henüz binaları olmayan halkevlerinin temsillerini açıkta yapmaları ve yönetmeliklerde belirtildiği gibi tiyatro gruplarının köylere gönderilerek açık temsil vermelerinin önerildiğini ifade eder. Halkevleri bu özellikleriyle, Cumhuriyet tarihinin ilk tiyatro binalarıdır ve bu bakımdan da ayrıca değerlidirler. Tiyatro oyununu ilk kez halkevinde izleyen halk, bu etkinliğin sunduğu mekânsal düzeni ve kullanım şeklini de ilk kez burada deneyimlemiş olmaktadır.

Daha önce de belirtildiği gibi, çok amaçlı salon diğer kullanımlarda "gazino" veya "merasim salonu" olarak değerlendirilmektedir. "İçtimai hayatı canlandırmak maksadıyla" ve sık sık düzenlenen "aile toplantıları"na sahiplik yapmak için "gazino" olarak kullanılır (CHP Halkevleri ve Halkodaları, 1942). Halkevleri yönetmeliğinde (1940) de belirtildiği gibi "*Bu salonlara birçok halkevlerinde gazino ismi verilmektedir. Lakin bu bildik anlamda bir gazino değil, daha ziyade bir aile ve samimi hasbihal salonudur*". Bu tür ifadelerde mekânın, ailelerin bir araya gelip sohbet ettiği bir toplanma ve sosyalleşme yeri olduğu vurgulanmaktadır. Salona yakın bir konumda ve çoğu kez onun işlevsel zenginliğini destekleyen fuayede yer alan "büfe", etkinlikler sırasında halkın yeme-içme gereksinmesini karşılayarak onun kamusal hayatta o zamana değin karşılaşmadığı bir davranış formatını deneyimlemesini sağlar.

Bağlı olarak dikkati çeken diğer bir bölüm "fuaye"dir. Sinema ve/veya tiyatro salonu olan tüm halkevlerinde fuayenin yer aldığı görülür. Giriş holü ile irtibatlı olabilen fuayenin, etkinlikler sırasında halkın açık havaya çıkıp dinlenmesi için terasla da ilişkili kılınmış olduğu Gerede

Halkevi'nde olduğu gibi bazı örneklerde de gözlenir (Arkitekt, 1936b).

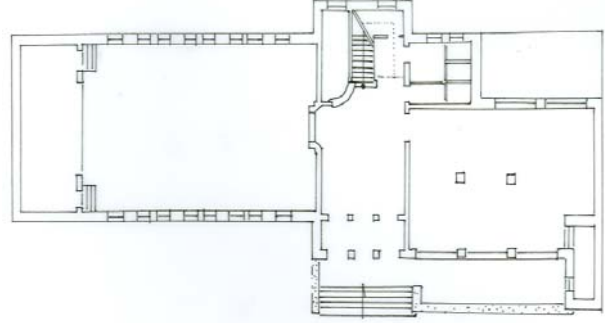
Halkın okuma alışkanlığını kazanması için her halkevinde mutlaka küçük veya büyük bir kütüphanenin ya da hiç olmazsa bir okuma odasının yer alması gerekir. Genellikle alt katta bulunan kütüphane, kolaylıkla ulaşılacak bir konumda yerleştirilmiştir. Bu bölümün önemi Halkevleri yönetmeliğinde (1932), halkevi olarak işlevlendirilecek binalarda aranması gerekli özellikler arasında yer alır:

“...en az (200) kişiyi toplayabilecek bir salonda, bir kütüphane ve bir iki çalışma odasından mürekkep ve açık hava jimnastiği yapılmaya müsait avluyu havi bir bina bulmak ve bunu en kullanışlı şekilde döşemek”.

Programda yer alan diğer bir bölüm “jimnastik salonu”dur. Apak (1938), halkevlerinin spor yapma ihtiyacını karşılamak için kurulduğunu ifade eder. Bunun için bazı halkevlerinde spor etkinliklerinin yer aldığı kapalı bir “jimnastik salonu” bulunur. Ancak, kapasitesi müsait olmayan, örneğin kaza merkezleri için yapılan önerilerde bu işlev, açıkta “spor sahası” düzenlemeleriyle karşılanır (Oran, 1940). Bir diğer bölüm ise “kayıkhane”dir, kıyı kentlerindeki İzmir, İzmit ve Zonguldak Halkevleri'nde rastlanan bu birim su sporu malzemelerini koymak için yapılmıştır.

Çoğu büyük halkevi binasında, toplumun o zamana değin karşılaşmadığı yeni bir mekân türü, “gardırop odası” ortaya çıkar. 1930'larda, sosyal ve sanatsal etkinliklere, batılı toplumlardaki formata uygun şekilde en özel kıyafetlerle katılır; bu nedenle de manto veya dış giysilerle mekânlara girmek hoş karşılanmazdı. Halkı bu davranış biçimine alıştırmak için manto ve paltoların çıkarılması gerektiğini hatırlatan ve bunların en uygun şekilde saklanarak tekrar sahibine geri verilmesinin temini önemli bir servistir ve bunun Halkevi Binalarının programında açık bir biçimde vurgulandığı görülmektedir. Çorlu Halkevi'nde “gardırop odası” ayrı bir bölüm olarak merdivenin yanında ve girişin tam karşısında (Şekil 7), Karamürsel Halkevi'nde

ise gardırop ve kapıcı odası aynı mekânda yer almaktadır. Konya Halkevi'nde ise iki taraflı olarak düzenlenen gardırop odalarında, dış giysileri bıraktıktan sonra fuayeye geçilmesi ve oradan da temsil salonuna ulaşılmasını sağlayan bir düzenleme gerçekleştirilmiştir.



Şekil 7. Çorlu Halkevi (1939)

Tüm halkevlerinde rastlanan meydan, bahçe, avlu veya teras türündeki açık-yarı açık bölümlerde, yazları çeşitli eğlenceler veya baloların yanı sıra, yazlık sinema gösterimi ve çeşitli temsillerin yapıldığı görülür. Kadın, erkek ve çocuk tüm aile buraya gelip eğlenebilir. (Aydın, 2001). Devrim yaşamış yabancı ülkelerde rastlanan bir “devrim müzesi”nin, ülkemizde de kurulması gerektiği ve bu yolda halkevleri kurumunun bu işi üstlenmesi gerektiği vurgulanmıştır (Hayriğ, 1935). Ancak böyle bir müze kurulamamış olmasına rağmen, bazı halkevleri bünyesinde sergileme yapılabilmesi için bir olanak sağlanması bina programında yer almaktadır.

Bursa ve Sivas Halkevi projelerinin yarışma şartnamelerinde Atatürk'ün çeşitli yurt gezilerinde burada konaklaması düşünülerek bir “Atatürk katı” yer almaktadır (Arkitekt, 1938c). Belli bir konfora sahip, “misafirhane” olarak adlandırılan bu bölüm, özellikle şehir halkevlerinde devlet konuklarına hizmet etmektedir (Arkitekt, 1937).

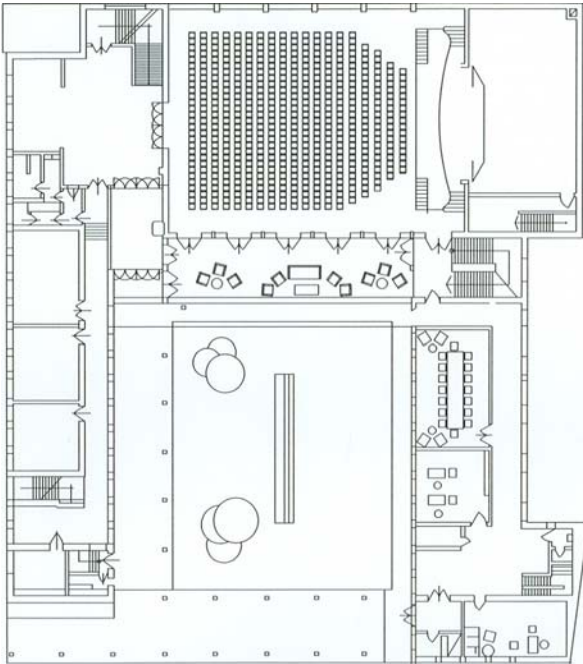
Diğer Halkevlerinde olmayan “ticari bir mekâna” Eskişehir Halkevinde rastlanır. Alt kat tamamı gelir amaçlı olarak yapılan dükkânlardan ibarettir. Üst kattaki temsil salonu da “kumpanyalara kiralanabilecek” şekilde ayrı bir merdivenle tasarlanmıştır (Arkitekt, 1936a).

Mekânsal organizasyon

Modern mimarlığın fonksiyona dayalı kitle anlayışı, Halkevi Binalarının planlarında temel alınan kriterdir. Plandaki kitleler, salon ve idare bölümü (ek olarak kütüphane) den ibarettir. Bunlar farklı şekilde birleşerek bir araya gelirler. Özellikle “L” plan şeması Halkevi Binalarında rastlanan en tipik plan kurgusudur. Biri salon diğeri idare kısmından oluşan kitleler birlikte bir iç bahçeyi tanımlarlar. Bu plan şemasına Çankırı, Kadıköy, İzmir, Kayseri, Eminönü, Gerede ve Karamürsel Halkevlerinde rastlanır.

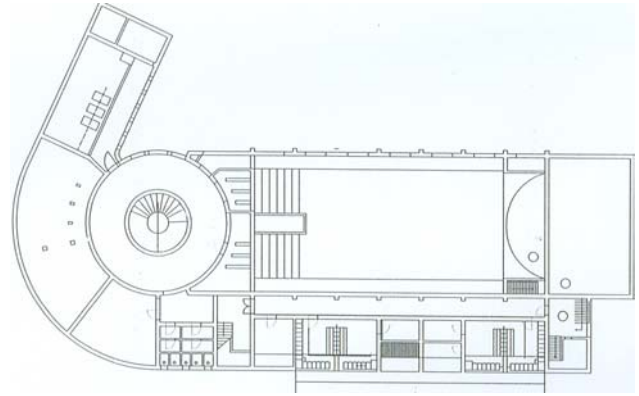
Bunun yanı sıra Çorlu Halkevi “I” plan şemasına; Kırklareli, İzmit ve Isparta ise “T” Plan şemasına uyar. Oran’ın küçük Halkevleri için tip projeleri, Konya ve Bartın Halkevleri’nde ise “U” olan şeması vardır. Bir diğeri ise küçük ilçeler için önerilen dikdörtgen şemadır. Terasıyla birlikte bir dikdörtgeni tanımlayan bu binada, salon ortaya alınmış ve etrafına diğeri birimler yerleştirilmiştir (Yedigün, 1936).

Yarışma sonucu yapılan Bursa Halkevi ise avlulu bir planlamaya sahiptir. Ana kitlelerin ortada bir avluyu tanımladığı kare bir planlama dikkati çeker. Geleneksel mimaride olduğu gibi binaya meydana bir revakla girilir (Şekil 8).



Şekil 8. Bursa Halkevi (1938)

Arsa biçimine göre de planlanan örnekler vardır. Şehremini Halkevi, idare ve kütüphane bölümü, yolla aynı doğrultuda kavisli bir şekil almıştır. Bu planların dışında 1940 yılında kaza merkezleri için tip proje hazırlanmasına karar verilir. Danışman mimar Ahmet Sabri Oran tarafından hazırlanan bu projelerde yine işleve dayalı kitle anlayışı etkilidir. Bazı halkevlerinde ise, 30’lardaki modern mimariyi anlatan dairesel formların kullanılmasıyla gelişmiş bir planlama ortaya çıkar. Sedat Çetintaş’a ait Yalova CHP Binası ve Halkevi (1937) ve Sivas Halkevi proje yarışmasında birinci gelen Emin Necip Uzman ve Nazif Asal’ın projeleri, diğeri Halkevlerinden bu yuvarlak formlarıyla farklılık gösterir. Yuvarlak bir köşeden girip dairesel bir mekâna çıkmak gibi özgül bir tarzları vardır (Şekil 9).



Şekil 9. Sivas Halkevi (1933)

Modern mimarinin biçim dili olan bu yuvarlak hatlara, Kadıköy ve Kırklareli Halkevi binalarında da rastlanır. Ancak bu binalarda yuvarlak form, giriş veya orta bir holü tanımlamak yerine Kadıköy Halkevi’nde bir “kütüphane”yi, Kırklareli Halkevi’nde ise “toplantı salonunu” tanımlamaktadır. Aslında bu yuvarlak hatlarla tanımlı birimler, 30’ların mimarlık kültürünün yaygın bir modernist özelliğidir.

Halkevi Binalarında rastlanan bu yuvarlak köşelerin yanı sıra geniş teraslar, konsollar ve metal parmaklıklar; ayrıca dönemin biçimsel repertuarına ait olan düz çatılar, bu binaların ortak özellikleridir. Halkevi Binalarının planlarında dikkat çeken bir diğeri nokta “asimetrik” plan anlayışıdır. Osmanlı canlandırmacısı Milli Mimari Rönesansı’nda görülen plan ve cephe simet-

ri anlayışına Halkevi Binaları kütlelerinde rastlanmaz. Aynı zamanda onlarda görülen üslupsal yaklaşımlara da yer verilmez. Bu binalar, asimetrik planlama yaklaşımları ve üslupsal bezemelerden arınmış olarak modern mimarlık diliyle uyum içindedirler.

Oysa Bozdoğan (2001), 30'larda yapılan kamu yapılarının çoğunun klasik biçimde tasarlandığını, statik, eksensel ve çoğunlukla simetrik olan bu binaların süssüz, sade cephelerinin kübik ve dörtgen hacimleriyle önem kazandığını belirtir. 30'ların birçok modern binasında, Avrupa'daki Modern Hareket'in savunduğu mekânsal "akışlar", serbest planlar ve serbest cephelerin görülmediğini savunur. Bu, ülkedeki kamu binaları için de geçerli olmakla beraber özellikle yarışmalar aracılığıyla ve sipariş usulü inşa edilen Halkevi Binalarında Avrupa'daki modern hareketin özellikleri belirgin bir şekilde hissedilir. Birçok örnekte rastlanan mekânsal akışkanlıkları, serbest plan karakterleri ve serbest cepheleriyle halkevi binalarının modern mimari dilin oldukça yakın bir takipçisi olduğu söylenebilir.

Halkevi Binalarında kamusal alanla ilişki kuran, "girişler", "bahçe ve avlular" ve "iç mekân uzantıları" bu binaların halkın kamusal hayatla olan sıkı birliğini göstermesi bakımından önemlidir. Ayrıca binalara birçok birimden verilen farklı girişler bu binaların herkese açık ve kolay ulaşılabilir, demokratik bir mekânsal düzene sahip olduğunu gösterir.

Sonuçlar

Bu makalede; Halkevi Binalarının, halkı aydınlatmak için kurulan ve çağdaşlaşma düşüncesinin somut olarak deneyimlendiği gerçek bir kültür kurum olduğu ortaya konulmuştur. Çünkü 30'lu yıllarda hâkim olan modernleşme projesi, kendini en iyi Halkevlerinde ifade etmiş ve bu kurum aracılığıyla halka ulaşmıştır.

Halkevi Binaları mimari dilleriyle de 30'lu yıllarda etkin olan Modern mimarlık hareketini halka tanıtmaya çalışırlar.

Bu çalışma, Halkevlerinin topluma ideolojik ve politik düşünce empoze etmekten çok, bir kültür

ve eğitim merkezi misyonu yürüttüğü gerçeğinin, binaların mimari özellikleriyle de nasıl desteklendiğini ortaya koymaya çalışmıştır.

Kaynaklar

- Alsaç, O., (1941). Mimar ve Mimarlık, *T.C. Nafia Vekaleti Bayındırlık İşleri Dergisi*, Yıl:8, 7, 51 (İktisadi yürüyüşten alınarak yayınlanmıştır).
- Apak, R., (1938). Halkevlerinde Basit Spor Tesisleri, *Ülkü Dergisi*.
- Arkitekt, (1934). Şahabettin, Konya Şehir Planı Üzerine Etütler, III Halkevleri.
- Arkitekt, (1936a). Halkevleri Binası-Eskişehir, Mimar İzzet Baysal, 2, 36.
- Arkitekt, (1936b). Gerede Halkevi, 12, 330-332.
- Arkitekt, (1936c). Karamürsel Halkevi – Mimar Leman Tomsu ve Münevver Belen, 5-6, 142-144.
- Arkitekt, (1937). Kayseri Halkevi Projesi, 4, 107-109.
- Arkitekt, (1938a). Kadıköy Halkevi Proje Müsabakası, 2, 43-56.
- Arkitekt, (1938b). Şehremini Halkevi projesi, Mimar Leman Tomsu, 9, 253-256.
- Arkitekt, (1938c). Bursa Halkevi projesi, Mimar Münevver Belen, 1, 18.
- Arkitekt, (1938d). Manisa Halkevi Projesi, Mimar Asım Kömürcüoğlu, 3-4, 65-72.
- Arkitekt, (1938e). Sivas Halkevi projesi Müsabakası, 3-4, 65-72.
- Arkitekt, (1940a). Konya Halkevi Binası Projesi, 9-10, 198-202.
- Arkitekt, (1940b). Küçük Halkevleri Tip Projeleri, 7-8, 159-163.
- Aydın, S., (2001). Mardin Aşiret-Cemaat-Devlet, Tarih Vakfı Yayınları, İstanbul, 374-387
- Bozdoğan, S., (2001). Modernizm ve Ulusun İnşası, Metis Yayınları, İstanbul.
- CHP Halkevleri ve Halkodaları, (1942). 1932-1942, Ankara.
- CHP Halkevleri İdare ve Teşkilat Talimatnamesi, (1940). Zerbamaat, Ankara.
- CHF Halkevleri Talimatnamesi, (1932). Hakimiyet-i Milliye Matbaası, Ankara.
- Çeçen, A., (1990). Atatürk'ün Kültür Kurumu Halkevleri, Gündoğan Yayınları Ankara.
- Hayriğ, M., (1935). Devrim Müzesinde Halkevlerinin Ödevi, *Ülkü Dergisi*, 4, 12.
- Kansu, N, A., (1939). Halkevlerimiz, *Ülkü dergisi* Mardin, Aşiret-Cemaat Devlet, Suavi Aydın-Kudret Emiroğlu-Oktay Üzel-Süha Ünsal, Tarih Vakfı, 2001, İstanbul.
- Oran, A,S., (1940). Kaza Merkezlerinde Yapılacak Halkevi Tip Projeleri Hakkında Rapor, *Ülkü*, Temmuz, 457-466.

- Önal, K., (1940). Halkevi Çalışmaları, *Ülkü* dergisi
- Sayar, S., 1939a, Çorlu Halkevi Projesi, *Ülkü Dergisi*, Temmuz 1939, 77, 457-458.
- Saraçoğlu, Ş., (1945). Halkevlerinin XIII yıldönümünde Başbakanımızın Söylevi, *Ülkü Dergisi*, 1 Mart 1945, 83, 22-24.
- Sayar, S., (1939a). Kırklareli Halkevi Projesi, *Ülkü Dergisi*, Birinci Teşrin, 80, 168.
- Sayar, S., (1939b). Gebze Halkevi Binası Avan Projesi, *Ülkü Dergisi*, Eylül 1939, 79, 80-81.
- Sayar, S., (1940), Düzce Halkevi Projesi, *Ülkü Dergisi*, Mart 1940, 85, 75.
- Tanyeli, U., 1998, Mekanlar, Projeler, Anlamları, Üç Kuşak Cumhuriyet, Tarih Vakfı Yayınları, İstanbul, 101-102.
- Yedigün Dergisi, (1936). Küçük bir Kasaba İçin Halkevi, 275, 22.
- Yeşilkaya, G.N., (1999). *Halkevleri İdeoloji ve Mimarlık*, İletişim Yayınları, İstanbul.